



PROPOSTE DIDATTICHE PER LE SCUOLE

Due musei insieme per promuovere la storia del territorio, progettare e lavorare in rete. È questo il pensiero che ha spinto il Museo Civico Pier Alessandro Garda di Ivrea e il Parco Archeologico del Lago Pistono di Montalto Dora a collaborare in sinergia, unendo le proprie esperienze culturali, al fine di costruire una migliore offerta di proposte educative e percorsi di approfondimento.

Le proposte, che vengono qui illustrate, mirano a creare un'esperienza di apprendimento che abbina ai metodi tradizionali di trasmissione delle informazioni la possibilità di interagire con categorie di oggetti (piccoli e grandi), ripercorrendo azioni, trovando soluzioni, adottando tecniche che sono alla base della creazione degli oggetti stessi. Tale metodologia intende far conoscere gli aspetti culturali delle antiche civiltà che, nel tempo hanno caratterizzato il territorio dell'Anfiteatro Morenico di Ivrea.

Ogni percorso didattico supera la mera frontalità dell'esposizione coinvolgendo i bambini e i giovani in modo interattivo con il supporto di **immagini** (*book* di immagini grafiche e fotografiche), **ricostruzioni** e possibilità di manipolare **riproduzioni** di oggetti cronologicamente e culturalmente riferiti al percorso dell'esposizione.

Le attività proposte comprendono **visite interattive guidate**, **percorsi tematici** e **laboratori** che possono configurarsi come "pacchetti formativi" inseriti dall'insegnante nella programmazione o divenire parte integrante di progetti didattici anche pluriennali.

Il percorso e il linguaggio prevedono una **differenziazione in considerazione dei diversi livelli formativi e gradi d'istruzione**. Ulteriori sussidi sono costituiti da **schede didattiche di approfondimento** e riepilogo dell'attività svolta.

Tramite gara pubblica è stata affidata all'aggregazione di rete **Mediaries Società Cooperativa e Associazione Archeologica Le Muse** la gestione dei laboratori e delle visite guidate alle due realtà museali.

Nelle pagine successive le loro proposte didattiche relative alle collezioni del Museo Civico Pier Alessandro Garda e del Parco Archeologico del Lago Pistono.

Le visite interattive guidate, i percorsi tematici e i laboratori sono realizzati da archeologi o laureati in Beni Culturali, con esperienza pluriennale nell'attività didattica sul territorio piemontese.

Informazioni e prenotazioni per il Museo Garda:

Museo Garda di Ivrea: tel. 0125.634155/410512/410513 - email musei@comune.ivrea.to.it

Informazioni e prenotazioni per il Parco Archeologico del Lago Pistono:

Parco Archeologico del Lago Pistono: tel. 0125.652771 - email omnia@comune.montalto-dora.to.it

Per contattare gli operatori didattici:

Ass. Le Muse: tel. 392.1515228 - email info@lemusestudio.it

Mediaries: tel. 011.5806363/338.4803306 - email didattica@mediaries.to.it

MEDIARES



MUSEO GARDA: COLLEZIONE ARCHEOLOGICA

3500 ANNI FA SULLE RIVE DEL LAGO. IL VILLAGGIO DEI NONNI ARTIGIANI

(Laboratorio fiaba)



Sulle rive del lago di Viverone molti anni fa gli antichi decisero di stabilirsi e costruire un villaggio con grandi case su pali e tutto ciò che serviva per la vita quotidiana.

Laboratorio-fiaba guidato da archeologi in ambito filologico, con realizzazione di un manufatto singolo per ogni alunno.

Obiettivi: il percorso per la fascia 3-6 anni è pensato per coinvolgere il bambino tramite il gioco, l'esplorazione dell'area, la manipolazione, e condurlo alla comprensione dei contenuti esposti.

Materiali utilizzati per la realizzazione dell'attività: abiti, pelli, ricostruzioni sperimentali di manufatti coerenti con il percorso espositivo, pigmenti naturali e vegetali. Ogni partecipante porterà con sé il proprio manufatto. All'insegnante verrà consegnata una scheda didattica di approfondimento dell'attività svolta.

Durata: 2 ore.

Destinatari: classi di scuola dell'infanzia.

Numero partecipanti: minimo 10 massimo 25 alunni per gruppo.

Tariffa: 6 euro ad alunno (gratuità insegnanti, accompagnatori e alunni con disabilità). Qualora il gruppo classe sia inferiore ai 10 partecipanti, il costo dell'attività è di 7 euro con le medesime gratuità.

TRA TERRA E ACQUA. VITA QUOTIDIANA NEL VILLAGGIO DI VIVERONE 3500 ANNI FA

(Visita e laboratorio)



L'attività prevede la **visita interattiva** alla sezione dedicata alla Protostoria (durata 60 minuti) in cui verranno approfonditi, attraverso la visione dei reperti esposti e la manipolazione di riproduzioni sperimentali, aspetti legati alla vita quotidiana nell'età del Bronzo. Inoltre introduzione sui primi minerali metalliferi, sui metodi di estrazione dalle miniere, sulle tecniche di fusione. Alla visita è associato un **laboratorio** (durata 60 minuti) dedicato alla lavorazione del metallo (con particolare riferimento al bronzo): manipolazione degli strumenti del metallurgo e realizzazione di un manufatto singolo per ogni bambino con la tecnica dello sbalzo.

Obiettivi: modalità laboratoriale per sperimentare in prima persona le tecniche antiche. L'obiettivo è favorire la propensione individuale alla conoscenza dell'odierno in relazione al passato, stimolare la sensibilità verso i beni da tutelare nell'ambiente in cui si vive, valorizzare la curiosità individuale e canalizzarla su specifici aspetti.

Materiali utilizzati per la realizzazione dell'attività: book e riproduzioni sperimentali di manufatti coerenti con il percorso espositivo per la visita interattiva; fogli di lamina, punteruoli, tappetini, modelli cartacei per il laboratorio. All'insegnante verrà consegnata una scheda didattica di approfondimento dell'attività svolta. Ogni partecipante porterà con sé il proprio manufatto.

Durata: 2 ore.

Destinatari: classi III e IV della scuola primaria.

Numero partecipanti: minimo 10 massimo 25 alunni per gruppo.

Tariffa: 7 euro ad alunno (gratuità insegnanti, accompagnatori e alunni con disabilità). Qualora il gruppo classe sia inferiore ai 10 partecipanti, il costo dell'attività è di 8 euro con le medesime gratuità.

CELTI E ROMANI LUNGO LA DORA

(Visita e laboratorio)



L'attività prevede la **visita interattiva** alla sezione dedicata alla Romanizzazione (durata 60 minuti) in cui verranno approfonditi, attraverso la visione dei reperti esposti e la manipolazione di riproduzioni sperimentali, aspetti legati alla vita quotidiana alla cultura delle genti celtiche in canavese e nel Piemonte in generale nel contatto e acculturazione col mondo Romano (in particolare: cambiamenti di usi e costumi alimentari; la lingua dalle epigrafi leponzie a quelle romane; il conservatorismo nell'abbigliamento e ornamento). Alla

visita è associato un **laboratorio** (durata 60 minuti) dedicato alla scrittura (dal leponzio al latino), con realizzazione di un manufatto singolo per ogni bambino. All'insegnante verrà consegnata una scheda didattica di approfondimento dell'attività svolta.

Obiettivi: modalità laboratoriale per sperimentare in prima persona la lingua e la scrittura antica.

Materiali utilizzati per la realizzazione dell'attività: book e riproduzioni sperimentali di manufatti coerenti con il percorso espositivo per la visita interattiva; argilla; cartina tematica per le passeggiate archeologiche.

Durata: 2 ore.

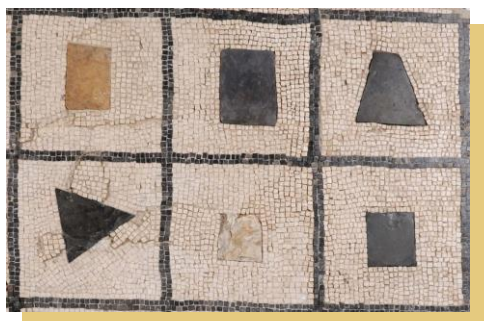
Destinatari: classi IV e V di scuola primaria; classi I di scuola secondaria di primo grado.

Numero partecipanti: minimo 10 massimo 25 alunni per gruppo.

Tariffa: 7 euro ad alunno (gratuità insegnanti, accompagnatori e alunni con disabilità), 11 euro se la classe sceglierà 3 attività impiegando l'intera giornata (ad esempio visita + laboratorio + passeggiata archeologica). Qualora il gruppo classe sia inferiore ai 10 partecipanti, il costo dell'attività è di 8 euro con le medesime gratuità o di 12 euro per l'intera giornata.

VIVERE A EPOREDIA

(Visita e 1 laboratorio a scelta fra tre 3 proposti)



L'attività prevede la **visita interattiva** a tutta la sezione dedicata alla città romana di Eporèdia (durata 60 minuti) in cui verranno approfonditi, attraverso la visione dei reperti esposti e la manipolazione di riproduzioni sperimentali, tutti gli aspetti legati alla vita quotidiana di una città romana. In particolare: la formazione della città e della campagna romana (l'agrimensura), gli spazi pubblici (teatro, foro, templi) e privati delle domus (architettura e cultura materiale), il mondo ultraterreno (usi e costumi funerari attraverso i corredi tombali e le epigrafi).

Alla visita è associato un **laboratorio** (durata 60 minuti) a scelta tra:

1. **Il lapicida di Eporèdia:** la scrittura ufficiale e quotidiana, con realizzazione di un manufatto singolo per ogni bambino.
2. **Il profumiere di Eporèdia:** il magico mondo della cosmesi nel mondo romano con realizzazione di un profumo per ogni bambino sulla base di antiche ricette latine.
3. **Il mosaicista di Eporèdia.** Analisi della decorazione murale e pavimentale delle domus romane con particolare attenzione alla tecnica della pavimentazione musiva romana e la realizzazione di un piccolo mosaico per ogni bambino.

Obiettivi: modalità laboratoriale per sperimentare in prima persona specifici aspetti della civiltà romana.

Materiali utilizzati per la realizzazione dell'attività: book e riproduzioni sperimentali di manufatti coerenti con il percorso espositivo per la visita interattiva; materiale specifico a seconda del laboratorio scelto; cartina tematica per le passeggiate archeologiche. All'insegnante verrà consegnata una scheda didattica di approfondimento dell'attività svolta. Ogni partecipante porterà con sé il proprio manufatto.

Durata: 2 ore.

Destinatari: classi IV e V di scuola primaria; classi I di scuola secondaria di primo grado.

Numero partecipanti: minimo 10 massimo 25 alunni per gruppo.

Tariffa: 7 euro ad alunno (gratuità insegnanti, accompagnatori e alunni con disabilità), 11 euro se la classe sceglierà 3 attività impiegando l'intera giornata (ad esempio visita + laboratorio + passeggiata archeologica). Qualora il gruppo classe sia inferiore ai 10 partecipanti, il costo dell'attività è di 8 euro con le medesime gratuità o di 12 euro per l'intera giornata.

PASSEGGIARE A EPOREDIA 2000 ANNI FA (Passeggiata archeologica)



L'attività prevede un **percorso a piedi** guidato dall'archeologo, con visita alla cattedrale, ai giardini pubblici con le emergenze architettoniche, al lungo Dora fino all'anfiteatro, per analizzare le aree urbanistiche fondamentali della città romana di Eporedia, dall'architettura pubblica a quella privata e le infrastrutture. L'uso di una cartina "archeologica", che ogni partecipante porterà con sé durante il percorso, consente spunti e approfondimenti anche in classe.

Obiettivi: fornire un quadro preciso dell'evoluzione culturale e cronologica della città romana, dalla sua fondazione al suo abbandono, lungo 400 anni di storia.

Durata: 2 ore.

Destinatari: classi IV e V di scuola primaria; classi di scuola secondaria.

Numero partecipanti: minimo 10 massimo 25 alunni per gruppo.

Materiali utilizzati per la realizzazione dell'attività: book e riproduzioni di manufatti coerenti con la passeggiata archeologica; cartina tematica. All'insegnante verrà consegnata una scheda didattica di approfondimento dell'attività svolta.

Tariffa: 7 euro ad alunno (gratuità insegnanti, accompagnatori e alunni con disabilità), 11 euro se la classe sceglierà 3 attività impiegando l'intera giornata (ad esempio visita + laboratorio + passeggiata archeologica). Qualora il gruppo classe sia inferiore ai 10 partecipanti, il costo dell'attività è di 8 euro con le medesime gratuità o di 12 euro per l'intera giornata.

DAL DUCATO LONGOBARDO ALLA DIOCESI DI IVREA: IL MEDIOEVO (Visita guidata e laboratorio)



L'attività prevede la **visita interattiva** alla sezione dedicata alle vicende storiche e culturali dalla tarda antichità al pieno Medioevo: dall'affermarsi del Cristianesimo alla presenza longobarda in territorio canavesano, dagli scavi nella cattedrale alle più tarde attestazioni della vita medievale ad Ivrea (durata 60 minuti) in cui verranno approfonditi, attraverso la visione dei reperti esposti (ceramiche, epigrafi, armi etc.), i principali aspetti della cultura altomedievale e medievale. Alla visita è associato un **laboratorio** (durata 60 minuti) a scelta tra:

1. **La croce di Gundualdo:** il passaggio dalla religione animista dei Longobardi al Cristianesimo vissuto e interpretato attraverso la loro singolare cultura, con la realizzazione di un prezioso manufatto che ogni bambino

porterà con sé.

2. **Il codice miniato:** prendendo spunto da antichi codici medievali in confronto con le epigrafi, i ragazzi potranno realizzare una personalissima pagina miniata.

Obiettivi: modalità laboratoriale per sperimentare in prima persona specifici aspetti della civiltà longobarda e medievale.

Materiali utilizzati per la realizzazione dell'attività: book e riproduzioni sperimentali di manufatti coerenti con il percorso espositivo per la visita interattiva; materiale specifico a seconda del laboratorio scelto; cartina tematica per le passeggiate archeologiche. All'insegnante verrà consegnata una scheda didattica di approfondimento dell'attività svolta. Ogni partecipante porterà con sé il proprio manufatto.

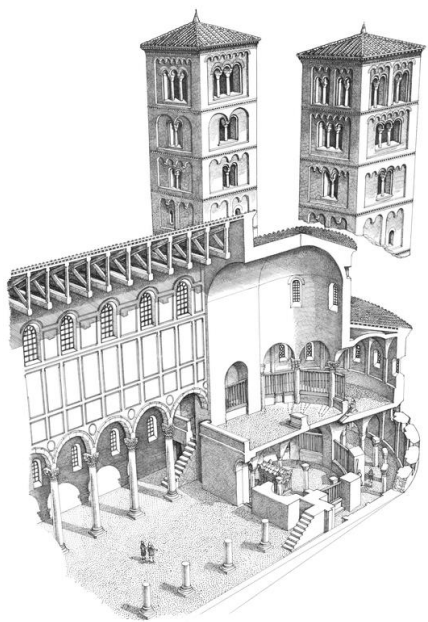
Durata: 2 ore.

Destinatari: classi IV e V di scuola primaria; classi di scuola secondaria.

Numero partecipanti: minimo 10 massimo 25 alunni per gruppo.

Tariffa: 7 euro ad alunno (gratuità insegnanti, accompagnatori e alunni con disabilità), 11 euro se la classe sceglierà 3 attività impiegando l'intera giornata (ad esempio visita + laboratorio + passeggiata archeologica). Qualora il gruppo classe sia inferiore ai 10 partecipanti, il costo dell'attività è di 8 euro con le medesime gratuità o di 12 euro per l'intera giornata.

PASSEGGIARE AD IVREA NEL MEDIOEVO **(Passeggiata archeologica)**



L'attività prevede un **percorso guidato** dall'archeologo ai luoghi più importanti dell'epoca medievale di Ivrea, a partire dalla cattedrale e dal castello, analizzando la struttura urbana e le caratteristiche architettoniche dei più importanti monumenti; l'uso di una cartina "archeologica" che ogni partecipante porterà con sé consentirà spunti e approfondimenti anche in classe.

Obiettivi: fornire un quadro preciso dell'evoluzione culturale e cronologica della città medievale, dal 600 al 1600 lungo mille anni di storia cittadina.

Materiali utilizzati per la realizzazione dell'attività: book e riproduzioni di manufatti coerenti con la passeggiata archeologica; cartina tematica. All'insegnante verrà consegnata una scheda didattica di approfondimento dell'attività svolta.

Durata: 2 ore.

Destinatari: classi IV e V di scuola primaria; classi di scuola secondaria.

Numero partecipanti: minimo 10 massimo 25 alunni per gruppo.

Tariffa: 7 euro ad alunno (gratuità insegnanti, accompagnatori e alunni con disabilità), 11 euro se la classe sceglierà 3 attività impiegando l'intera giornata (ad esempio visita + laboratorio + passeggiata archeologica). Qualora il gruppo classe sia inferiore ai 10 partecipanti, il costo dell'attività è di 8 euro con le medesime gratuità o di 12 euro per l'intera giornata.

VISITA GUIDATA ALLA SEZIONE ARCHEOLOGICA (DALLA PREISTORIA AL MEDIOEVO)

Abbinata alle passeggiate archeologiche "Passeggiare ad Eporedia 2000 anni fa" o "Passeggiare ad Ivrea nel Medioevo")



Visita interattiva diacronica con supporto di immagini e riproduzioni sperimentali dell'intera sezione museale.

È possibile associare una **lezione laboratorio** dedicata a:

1. **La nascita della metallurgia.** Introduzione sui primi minerali, i metodi di estrazione dalle miniere e la loro localizzazione in antico, le tecniche di fusione. La

fusione del metallo in uno stampo e le successive tecniche di lavorazione.

2. **Dall'argilla al vaso.** Analisi delle produzioni antiche, impasti, tipologie e cottura dei manufatti. Approfondimento sulle strutture di combustione realizzate per le produzioni ceramiche in antico.
3. **Comunicazione e scrittura.** Introduzione sugli aspetti della comunicazione nel mondo antico; dalla cultura scritta al linguaggio figurativo: dalle epigrafi alle "statue" parlanti.

Materiali utilizzati per la realizzazione dell'attività: book e riproduzioni sperimentali di manufatti coerenti con il percorso espositivo per la visita interattiva; materiale specifico a seconda del laboratorio scelto; schede di approfondimento per insegnanti.

Durata: 2 ore e trenta.

Destinatari: classi di scuola primaria e classi di scuola secondaria.

Numero partecipanti: minimo 10 massimo 25 alunni per gruppo.

Tariffa: visita guidata al Museo e passeggiata: 7 euro ad alunno (gratuità insegnanti, accompagnatori e alunni con disabilità). Visita guidata al Museo, lezione laboratoriale e passeggiata: 11 euro (giornata intera). Qualora il gruppo classe sia inferiore ai 10 partecipanti, il costo dell'attività è di 8 euro con le medesime gratuità o di 12 euro per l'intera giornata.

VISITA TEMATICA ALLE DIVERSE SEZIONI CRONOLOGICHE: PROTOSTORIA/ETÀ ROMANA/MEDIOEVO

Abbinata alle passeggiate archeologiche "Passeggiare a Eporèdia 2000 anni fa" o "Passeggiare ad Ivrea nel Medioevo")



La **visita tematica** permette di approfondire alcuni argomenti specificatamente materiali e culturali secondo un'evoluzione diacronica. Si propone dunque:

1. **L'alchimia del metallo:** approfondimento sulle tecniche di estrazione e lavorazione del metallo dalla protostoria al Medioevo. **Abbinabile alla lezione-laboratorio "La nascita della metallurgia".** Introduzione sui primi minerali, i metodi di estrazione dalle miniere e loro localizzazione in antico, le tecniche

di fusione. La fusione del metallo in uno stampo e le successive tecniche di lavorazione.

2. **La ceramica come indicatore di cultura.** Cambiamento di tecniche, significato, forme e decorazioni del principale indicatore di cultura e civiltà nella ricerca archeologica. **Abbinabile alla lezione-laboratorio "Dall'argilla al vaso".** Analisi delle produzioni antiche, impasti, tipologie e cottura dei manufatti. Approfondimento sulle strutture di combustione realizzate per le produzioni ceramiche in antico.

3. **Scripta manent.** Analisi delle iscrizioni e degli alfabeti antichi attraverso i reperti esposti in museo. **Abbinabile alla lezione-laboratorio "Comunicazione e scrittura".** Introduzione sugli aspetti della comunicazione nel mondo antico; dalla cultura scritta al linguaggio figurativo: dalle epigrafi alle "statue" parlanti.

Materiali utilizzati per la realizzazione dell'attività: book e riproduzioni sperimentali di manufatti coerenti con il percorso espositivo per la visita interattiva; materiale specifico a seconda del laboratorio scelto; schede di approfondimento per insegnanti.

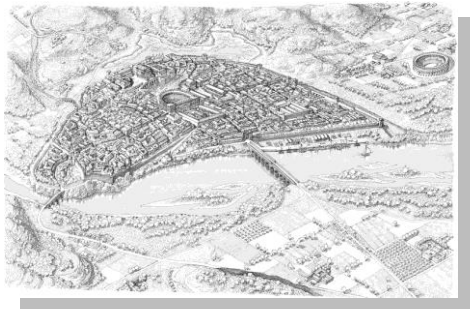
Durata: 2 ore e trenta.

Destinatari: classi di scuola primaria e classi di scuola secondaria.

Numero partecipanti: minimo 10 massimo 25 alunni per gruppo.

Tariffa: visita guidata al Museo e passeggiata: 7 euro ad alunno (gratuità insegnanti, accompagnatori e alunni con disabilità). Visita guidata al Museo, lezione laboratoriale e passeggiata: 11 euro (giornata intera). Qualora il gruppo classe sia inferiore ai 10 partecipanti, il costo dell'attività è di 8 euro con le medesime gratuità o di 12 euro per l'intera giornata.

VISITE GUIDATE SPECIALI PER SCUOLE SUPERIORI



È possibile concordare una **visita guidata** studiata appositamente per la tipologia di scuola secondaria di secondo grado, a seconda delle diverse esigenze: per esempio percorso sulle fonti latine per i licei, sull'agricoltura, il commercio e la moneta x gli istituti tecnici e agrari, sulle tecniche artigianali per le scuole professionali.

Materiali utilizzati per la realizzazione dell'attività: book e riproduzioni sperimentali di manufatti coerenti con il percorso espositivo per la visita interattiva.

Durata: 2 ore.

Destinatari: classi di scuola secondaria di secondo grado.

Numero partecipanti: minimo 10 massimo 25 alunni per gruppo.

Tariffa: visita guidata al Museo: 7 euro ad alunno (gratuità insegnanti, accompagnatori e alunni con disabilità). Qualora il gruppo classe sia inferiore ai 10 partecipanti, il costo dell'attività è di 8 euro con le medesime gratuità.

TUTTI A TEATRO

(Lezione, visita teatralizzata, laboratorio)



L'attività prevede un **percorso guidato** con introduzione sulla storia del teatro greco e romano e sulla sua funzione culturale e sociale in epoca antica. Cenni di architettura su esempi di teatri antichi nell'area mediterranea. Visita accompagnata da letture teatralizzate da estratti di testi antichi. Teoria introduttiva con proiezione. **Attività laboratoriale:** foggatura individuale di una maschera teatrale in argilla su modello.

Materiali utilizzati per la realizzazione dell'attività: book e riproduzioni sperimentali di manufatti coerenti con il percorso espositivo per la visita interattiva; materiale

specifico a seconda del laboratorio scelto; schede di approfondimento per insegnanti.

Durata: 2 ore e trenta.

Destinatari: classi di scuola secondaria.

Numero partecipanti: minimo 10 massimo 25 alunni per gruppo.

Tariffa: visita guidata al Museo e passeggiata: 7 euro ad alunno (gratuità insegnanti, accompagnatori e alunni con disabilità). Visita guidata al Museo, lezione laboratoriale e passeggiata: 11 euro (giornata intera). Qualora il gruppo classe sia inferiore ai 10 partecipanti, il costo dell'attività è di 8 euro con le medesime gratuità o di 12 euro per l'intera giornata.

PERCORSI SPECIALMENTE ACCESSIBILI



Presso il Museo Civico Garda è possibile fruire di supporti sensoriali. I percorsi sono concordati e si rivolgono ad una utenza diversificata. I laboratori di archeologia sperimentale vengono adattati e condotti in base alle specifiche esigenze dei soggetti richiedenti allo scopo di offrire a tutti gli ospiti i medesimi contenuti.

Gli operatori archeologi che condurranno i gruppi hanno un'esperienza con associazioni di disabili con le quali organizzano attività settimanali.

Obiettivi: percorsi e laboratori pensati per le esigenze dei soggetti più sensibili. I percorsi sono concordati e si rivolgono ad una utenza diversificata.

Durata: 2 ore.

Materiali utilizzati per la realizzazione dell'attività: riproduzioni sperimentali di manufatti coerenti con il percorso espositivo.

Numero partecipanti: minimo 10 massimo 25 alunni per gruppo.

Tariffa: 6 euro a partecipante. Qualora il gruppo classe sia inferiore ai 10 partecipanti, il costo dell'attività sarà di 7 euro con le medesime gratuità.

MUSEO GARDA: COLLEZIONE TRA GOTICO E RINASCIMENTO

L'ARTE DELLO STAMPO



La manipolazione della materia ha sempre affascinato, ma anche rappresentato uno stimolo per la produzione di manufatti artistici, fin dalle più antiche civiltà. L'argilla, materia duttile per eccellenza, si è sempre prestata in modo perfetto per realizzare stupendi oggetti. Tuttavia non ci si può limitare ad analizzare tali prodotti solo dal punto di vista estetico poiché spesso mostrano i riferimenti della cultura che li ha creati. È il caso dei vasi stampigliati d'epoca longobarda e delle mattonelle in terracotta decorata risalenti al Tre-Quattrocento, conservati nelle collezioni del Museo. Durante la **visita** saranno dunque messe a confronto le due produzioni, in modo da creare un percorso che dalla materia arrivi a spiegare il tipo di società che ha realizzato tali oggetti e con quali motivazioni. In **laboratorio** i partecipanti saranno coinvolti in un'attività di riproduzione delle tecniche osservate in museo.

Obiettivi: modalità laboratoriale per sperimentare in prima persona specifici aspetti delle culture antiche.

Materiali utilizzati per la realizzazione dell'attività: book e riproduzioni sperimentali di manufatti coerenti con il percorso espositivo per la visita interattiva; argilla per il

laboratorio. Ogni partecipante porterà con sé il proprio manufatto. All'insegnante verrà consegnata una scheda didattica di approfondimento dell'attività svolta.

Durata: 2 ore.

Destinatari: classi di scuola dell'infanzia, primaria e secondaria.

Numero partecipanti: minimo 10 massimo 25 alunni per gruppo.

Tariffa: 7 euro ad alunno (gratuità insegnanti, accompagnatori e alunni con disabilità). Qualora il gruppo classe sia inferiore ai 10 partecipanti, il costo dell'attività è di 8 euro con le medesime gratuità.

MUSEO GARDA: COLLEZIONI GARDA e TRA GOTICO E RINASCIMENTO

TI PORTO UN DONO



La **visita** intende offrire uno spunto di riflessione sul viaggio e sulle differenti modalità e motivazioni per le quali dal Medioevo a oggi ci si continua a spostare: necessità, piacere, commercio, devozione... Ogni tipologia presuppone che spesso per questo viaggio ci si porti un dono da offrire a chi incontreremo o che lasceremo come ricordo di noi una volta giunti alla meta. Partendo dunque dall'osservazione del gruppo scultoreo dell'Adorazione dei Magi si rifletterà sul viaggio compiuto dai tre re con lo scopo di portare i loro doni al piccolo Gesù Bambino; si passerà poi a raccontare i viaggi, compiuti per avventura e ideali risorgimentali, di Pier Alessandro Garda che lo hanno

portato a mettere insieme l'importante collezione del Museo. In **laboratorio** i ragazzi saranno invitati a realizzare un'immagine scultorea di quanto porterebbero con sé in un ideale viaggio, utilizzando materiali di recupero. Dovranno inoltre motivarne il significato e lo scopo.

Obiettivi: modalità laboratoriale per sperimentare in prima persona specifici aspetti delle culture antiche.

Materiali utilizzati per la realizzazione dell'attività: book e riproduzioni sperimentali di manufatti coerenti con il percorso espositivo per la visita interattiva; materiali di recupero per il laboratorio. Ogni partecipante porterà con sé il proprio manufatto. All'insegnante verrà consegnata una scheda didattica di approfondimento dell'attività svolta.

Durata: 2 ore.

Destinatari: classi III, IV e V di scuola primaria e classi di scuola secondaria.

Numero partecipanti: minimo 10 massimo 25 alunni per gruppo.

Tariffa: 7 euro ad alunno (gratuità insegnanti, accompagnatori e alunni con disabilità). Qualora il gruppo classe sia inferiore ai 10 partecipanti, il costo dell'attività è di 8 euro con le medesime gratuità.

QUANTE SONO LE STAGIONI?



La **visita guidata** prende spunto dall'osservazione dei dossali del coro del Duomo di Ivrea che raccontano le stagioni per presentare la visione "occidentale" dello scorrere del tempo, legato in passato alle attività agricole. Successivamente si passerà nelle sale che ospitano la collezione orientale dove sarà possibile scoprire come per il mondo giapponese le stagioni siano molte più di quattro: addirittura 72, cambiando ogni 5 giorni! Grazie alle opere in mostra si potrà quindi osservare come ogni minimo cambiamento della natura sia rappresentato da animali e piante che raccontano di questa grande varietà.

In **laboratorio** ogni partecipante potrà realizzare un disegno che rappresenti la propria stagione (orientale od occidentale) preferita, con la tecnica dell'acquerello su carta di riso. Esso diventerà poi un contenitore trasformandolo grazie all'arte dell'origami.

Obiettivi: modalità laboratoriale per sperimentare in prima persona specifici aspetti delle culture antiche o "altre".

Materiali utilizzati per la realizzazione dell'attività: book e riproduzioni sperimentali di manufatti coerenti con il percorso espositivo per la visita interattiva; acquerello e carta di riso per il laboratorio. Ogni partecipante porterà con sé il proprio manufatto. All'insegnante verrà consegnata una scheda didattica di approfondimento dell'attività svolta.

Durata: 2 ore.

Destinatari: classi di scuola dell'infanzia (senza origami), primaria e secondaria.

Numero partecipanti: minimo 10 massimo 25 alunni per gruppo.

Tariffa: 7 euro ad alunno (gratuità insegnanti, accompagnatori e alunni con disabilità).
Qualora il gruppo classe sia inferiore ai 10 partecipanti, il costo dell'attività è di 8 euro con le medesime gratuità.

MUSEO GARDA: COLLEZIONE ORIENTALE

PROFUMI DI FIORI LONTANI



La **visita guidata** alla collezione Garda permette di accostarci a una cultura lontana, non solo fisicamente, ma anche intellettualmente dalla nostra; per questo motivo spesso restiamo affascinati da essa ma non riusciamo a comprenderla del tutto. L'approccio che si vuole proporre è quello sensoriale, che possa quindi permettere di abbattere le barriere dei preconcetti e delle nostre conoscenze. Ci si soffermerà dunque sulle rappresentazioni floreali, analizzandone caratteristiche e richiamando i significati, ma soprattutto evocando le singole essenze.

In **laboratorio** ai ragazzi saranno proposti profumi da riconoscere attraverso un gioco olfattivo e interattivo. Seguirà la scelta di riprodurre in forma tridimensionale l'immagine di uno dei fiori osservati, profumandolo con la propria fragranza.

Obiettivi: modalità laboratoriale per sperimentare in prima persona specifici aspetti delle culture "altre".

Materiali utilizzati per la realizzazione dell'attività: book e riproduzioni sperimentali di manufatti coerenti con il percorso espositivo per la visita interattiva; essenze per il laboratorio. Ogni partecipante porterà con sé il proprio manufatto. All'insegnante verrà consegnata una scheda didattica di approfondimento dell'attività svolta.

Durata: 2 ore.

Destinatari: classi di scuola dell'infanzia (senza origami), classi I, II e III di scuola primaria.

Numero partecipanti: minimo 10 massimo 25 alunni per gruppo.

Tariffa: 7 euro ad alunno (gratuità insegnanti, accompagnatori e alunni con disabilità). Qualora il gruppo classe sia inferiore ai 10 partecipanti, il costo dell'attività è di 8 euro con le medesime gratuità.

UN TEATRINO... FANTASTICO!



Il mondo orientale è popolato di animali insoliti e misteriosi: dai dragoni alle fenici, passando per i pesci gatto che causano terremoti e i tapiri dal naso di elefante. Ogni animale reale o di fantasia rappresenta un simbolo e un messaggio, a volte portano fortuna, altre è meglio starne alla larga! Durante la **visita** alla collezione Garda si avrà la possibilità di scoprire alcuni di questi animali attraverso gli oggetti esposti e alcune riproduzioni fotografiche. In **laboratorio** i partecipanti dovranno inventare un proprio animale fantastico che diventerà una speciale marionetta plurimaterica che permetterà di dare vita a bellissimi spettacoli teatrali, in museo e a scuola.

Obiettivi: modalità laboratoriale per sperimentare in prima persona specifici aspetti delle culture "altre".

Materiali utilizzati per la realizzazione dell'attività: book e riproduzioni sperimentali di manufatti coerenti con il percorso espositivo per la visita interattiva; essenze per il laboratorio. Ogni partecipante porterà con sé il proprio manufatto. All'insegnante verrà consegnata una scheda didattica di approfondimento dell'attività svolta.

Durata: 2 ore.

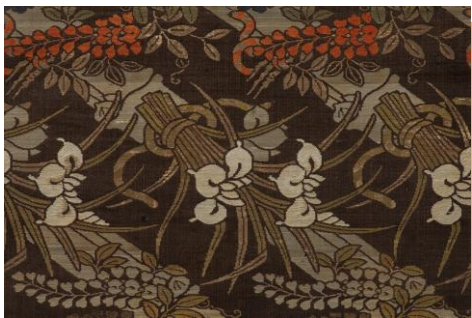
Destinatari: classi di scuola dell'infanzia, classi I, II e III

di scuola primaria.

Numero partecipanti: minimo 10 massimo 25 alunni per gruppo.

Tariffa: 7 euro ad alunno (gratuità insegnanti, accompagnatori e alunni con disabilità). Qualora il gruppo classe sia inferiore ai 10 partecipanti, il costo dell'attività è di 8 euro con le medesime gratuità.

JAPONISME, OVVERO IL MONDO ORIENTALE VISTO DALL'OCCIDENTE



A partire dal Settecento (e in alcune corti anche da fine Seicento) in tutta Europa si diffuse la passione per oggetti di gusto e provenienza orientale: si definirono così "cineserie" tutti i manufatti, vasi, piatti, arazzi, carte da parati, che provenivano dall'Oriente. Perfino oggi mangiamo il riso cantonese perché Canton era il porto dal quale partivano tutte queste merci. Ancora nell'Ottocento questo gusto era diffuso e affascinava diversi artisti, specie francesi, che realizzarono opere ispirate all'arte giapponese, senza aver messo piede sull'isola. Presso il Museo è possibile ammirare la collezione composta dal

grande viaggiatore Pier Alessandro Garda che in Oriente... non andò mai!

Durante la **visita** alla collezione Garda i partecipanti saranno coinvolti in una riflessione su quanto ancora oggi la nostra cultura sia influenzata dal mondo orientale attraverso alcuni suoi prodotti (fumetti, film, cibo...) e in **laboratorio** realizzeranno un disegno partendo da un singolo elemento preso dagli oggetti in mostra e completandolo con fantasia.

Obiettivi: modalità laboratoriale per sperimentare in prima persona specifici aspetti delle culture "altre".

Materiali utilizzati per la realizzazione dell'attività: book e riproduzioni di manufatti coerenti con il percorso espositivo per la visita interattiva; cancellerie e materiali di vario tipo per il laboratorio. Ogni partecipante porterà con sé il proprio manufatto. All'insegnante verrà consegnata una scheda didattica di approfondimento dell'attività svolta.

Durata: 2 ore.

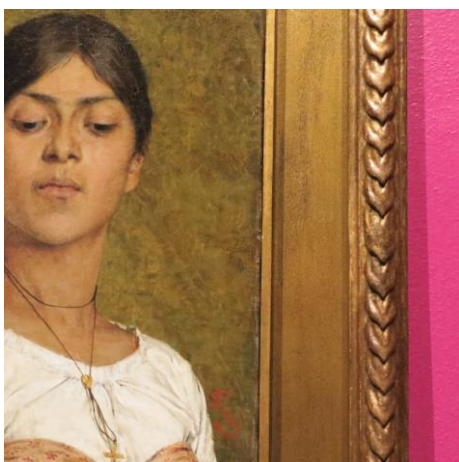
Destinatari: classi IV e V di scuola primaria, classi di scuola secondaria.

Numero partecipanti: minimo 10 massimo 25 alunni per gruppo.

Tariffa: 7 euro ad alunno (gratuità insegnanti, accompagnatori e alunni con disabilità). Qualora il gruppo classe sia inferiore ai 10 partecipanti, il costo dell'attività è di 8 euro con le medesime gratuità.

MUSEO GARDA: COLLEZIONE GUELPA-CROFF

PORTRAIT



Attraverso l'analisi e l'osservazione dei volti della collezione Guelpa-Croff i partecipanti saranno stimolati a riflettere sulle caratteristiche e i significati che sottendono un ritratto: chi l'ha dipinto, per quale committente e con quale scopo (lasciare un'immagine di sé, voler ricordare un proprio caro, ...). Lungo il **percorso di visita** saranno coinvolti in un continuo confronto con se stessi e il loro mondo (ad esempio la moderna pratica di farsi "selfie"...). In **laboratorio** ciascuno sarà chiamato a realizzare il proprio ritratto o quello di un suo compagno in forma tridimensionale, creando, cioè, un oggetto scultoreo che al termine dell'attività sarà portato a scuola. Ciascuna classe potrà così dar vita a una vera e propria "galleria di ritratti".

Obiettivi: modalità laboratoriale per sperimentare in prima persona specifici aspetti della cultura artistica.

Materiali utilizzati per la realizzazione dell'attività: book e riproduzioni sperimentali di manufatti coerenti con il percorso espositivo per la visita interattiva; carta e materiale di recupero per il laboratorio. Ogni partecipante porterà con sé il proprio manufatto. All'insegnante verrà consegnata una scheda didattica di approfondimento dell'attività svolta.

Durata: 2 ore.

Destinatari: classi di scuola dell'infanzia, classi di scuola primaria e secondaria.

Numero partecipanti: minimo 10 massimo 25 alunni per gruppo.

Tariffa: 7 euro ad alunno (gratuità insegnanti, accompagnatori e alunni con disabilità). Qualora il gruppo classe sia inferiore ai 10 partecipanti, il costo dell'attività è di 8 euro con le medesime gratuità.

SCOMPORRE IL PAESAGGIO



La proposta è articolata in due momenti. Durante la **visita** ci si soffermerà sui quadri che rappresentano paesaggi della collezione Guelpa-Croff: lo scopo sarà aiutare i ragazzi nella comprensione delle opere non solo dal punto di vista storico-artistico, ma anche nella loro composizione. Scopriranno così che un paesaggio è in realtà composto da più piani che il pittore avrà costruito con mezzi espressivi differenti in base allo stile da lui scelto e al significato che voleva dare alla sua opera. Nella seconda parte, che si svolgerà in **laboratorio**, i ragazzi creeranno una sorta di diorama utilizzando

tecniche miste che permetteranno loro di mettere in evidenza i differenti livelli del loro paesaggio, reale o immaginario.

Obiettivi: modalità laboratoriale per sperimentare in prima persona specifici aspetti della cultura artistica.

Materiali utilizzati per la realizzazione dell'attività: book e riproduzioni sperimentali di manufatti coerenti con il percorso espositivo per la visita interattiva; carta e materiale di recupero per il laboratorio. Ogni partecipante porterà con sé il proprio manufatto. All'insegnante verrà consegnata una scheda didattica di approfondimento dell'attività svolta.

Durata: 2 ore.

Destinatari: classi di scuola dell'infanzia, classi di scuola primaria e secondaria.

Numero partecipanti: minimo 10 massimo 25 alunni per gruppo.

Tariffa: 7 euro ad alunno (gratuità insegnanti, accompagnatori e alunni con disabilità). Qualora il gruppo classe sia inferiore ai 10 partecipanti, il costo dell'attività è di 8 euro con le medesime gratuità.

MUSEO GARDA: "LORENZO MATTOTTI. GHIRLANDA E ALTRI MONDI"

L'ORLANDO FUMETTO



La proposta intende attualizzare il racconto proposto da Ludovico Ariosto nell'*Orlando Furioso*: la **visita** partirà dall'osservazione delle tavole di Mattotti e i ragazzi saranno invitati a reinterpretare in chiave fumettistica un episodio che ha per protagonista il giovane eroe.

Dopo una prima parte più teorica, nella quale i partecipanti rielaboreranno per iscritto la loro idea, seguirà la parte **laboratoriale**, incentrata sulla realizzazione della tavola vera e propria grazie alla tecnica della stampa a monotipo da lastra in rame. L'elaborato sarà completato da frasi onomatopoeiche tipiche del linguaggio dei fumetti.

Durata: 2 ore.

Destinatari: classi di scuola primaria e secondaria.

Numero partecipanti: minimo 10 massimo 25 alunni per gruppo.

Tariffa: 7 euro ad alunno (gratuità insegnanti, accompagnatori e alunni con disabilità). Qualora il gruppo classe sia inferiore ai 10 partecipanti, il costo dell'attività è di 8 euro con le medesime gratuità.

IL NASO DI PINOCCHIO



Le tavole di Mattotti forniranno lo spunto per presentare il comportamento del piccolo burattino e stimolare i partecipanti a riflettere sull'uso che fa della bugia nello svolgimento delle sue avventure. Dopo la **visita** alla sezione dedicata a Pinocchio, con lettura di alcuni pezzi della storia di Collodi e in particolare alle bugie dette dal protagonista, in **laboratorio** i bambini dovranno raccontare le loro "bugie", fittizie o realmente usate da loro. Tutti cercheranno di capire quali sono quelle vere e quelle false e le migliori, tra quelle false, vinceranno e saranno illustrate dai partecipanti attraverso la tecnica dell'acquerello (o tempera acquerellata) osservando i vecchi disegni utilizzati nelle prime versioni del racconto.

Durata: 2 ore.

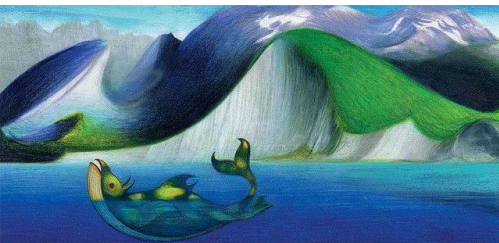
Destinatari: classi di scuola dell'infanzia, classi di scuola primaria e secondaria.

Numero partecipanti: minimo 10 massimo 25 alunni per gruppo.

Tariffa: 7 euro ad alunno (gratuità insegnanti, accompagnatori e alunni con disabilità). Qualora il

gruppo classe sia inferiore ai 10 partecipanti, il costo dell'attività è di 8 euro con le medesime gratuità.

QUELLA VOLTA CHE...



Durante la **visita**, partendo dall'osservazione e dal racconto di animali fantastici che popolano il mondo orientale, visibili in alcuni pezzi della collezione Garda, e passando alle tavole di Mattotti, specialmente "Ghirlanda", "L'Orlando furioso" e "Pinocchio", ci si soffermerà sulle figure degli animali mitologici e sulla

loro derivazione o meno da animali reali, analizzandone scopi e funzioni. In **laboratorio** i partecipanti saranno stimolati a rievocare un episodio del loro vissuto durante il quale hanno avuto l'impressione di vedere/essere un animale mostruoso; successivamente trasformeranno tale racconto in un'immagine tramite tecniche miste, sperimentando in tal modo anche il mestiere del fumettista/illustratore.

Durata: 2 ore.

Destinatari: classi di scuola dell'infanzia, classi di scuola primaria e secondaria.

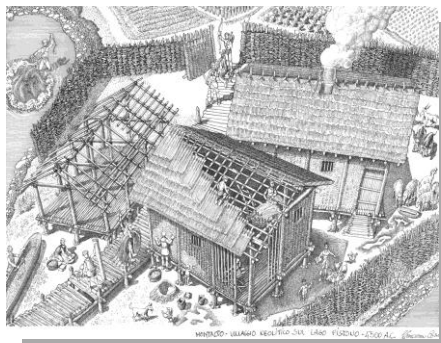
Numero partecipanti: minimo 10 massimo 25 alunni per gruppo.

Tariffa: 7 euro ad alunno (gratuità insegnanti, accompagnatori e alunni con disabilità). Qualora il gruppo classe sia inferiore ai 10 partecipanti, il costo dell'attività è di 8 euro con le medesime gratuità.

PARCO ARCHEOLOGICO DEL LAGO PISTONO

C'ERANO TANTE NANNE FA I NONNI PRIMITIVI

(Laboratorio fiaba)



Sulle rive del Lago Pistono molti anni fa gli antichi decisero di stabilirsi e costruire un villaggio con capanne vicino all'acqua e tutto ciò che serviva per la vita quotidiana.

Laboratorio-fiaba con taglio narrativo con realizzazione di un manufatto di classe e singolo per ogni allievo partecipante. Gli archeologi in abito filologico ripercorreranno azioni al fine di proporre un tuffo nella preistoria ai piccoli partecipanti, che saranno poi impegnati in un **laboratorio** con la realizzazione di un manufatto.

Obiettivi: gli spazi del parco archeologico sono adatti alla scoperta e alla conoscenza. I percorsi per la fascia 3-6 anni

sono pensati per coinvolgere il bambino tramite il gioco, l'esplorazione dell'area, la manipolazione, e condurlo alla comprensione dei contenuti esposti.

Materiali utilizzati per la realizzazione dell'attività: abiti, pelli, ricostruzioni sperimentali di manufatti coerenti con il percorso espositivo. Pigmenti naturali e vegetali, argilla, sabbia, pietre verdi, elementi in selce, manufatti in osso e corno. All'insegnante verrà consegnata una scheda didattica di approfondimento dell'attività svolta. Ogni partecipante porterà con sé il proprio manufatto.

Durata: mezza giornata o giornata intera (con approfondimento laboratoriale).

Destinatari: classi di scuola dell'infanzia.

Numero partecipanti: minimo 10 massimo 25 alunni per gruppo.

Tariffa: modulo mezza giornata: 7 euro ad alunno (gratuità insegnanti, accompagnatori e alunni con disabilità). Modulo giornata intera: 10 euro ad alunno con la medesima gratuità. Qualora il gruppo classe sia inferiore ai 10 partecipanti, il costo dell'attività sarà 8 euro o 11 euro con le medesime gratuità.

LA FORMA DELL'ARGILLA



L'attività prevede la **visita interattiva** alla sala espositiva museale con supporto di immagini, disegni ricostruttivi e riproduzioni filologiche di manufatti preistorici, per proseguire con un'**attività laboratoriale** che prenderà in esame le materie prime, il ciclo produttivo della ceramica e la tecnica edilizia con particolare riferimento al Neolitico. Pratica per i partecipanti: manipolazione e creazione di un manufatto in argilla. Non è prevista la cottura dei manufatti (attività inserita in progetti speciali). L'attività prosegue con l'**escursione** fino al sito neolitico sulle rive

del Lago Pistono e l'area di ricostruzioni open air con approfondimento delle tecniche costruttive e prova di integrazione su parete con impasto in argilla.

Obiettivi: scoprire come l'Uomo nella Preistoria sfruttò i materiali della Natura per realizzare, a livello pratico ma non per forza elementare, ciò che serviva, selezionando materiali da utilizzare e trasformare tramite vere e proprie tecnologie. Un viaggio alla scoperta di "saperi" che svelano una forte compenetrazione dell'Uomo con il suo ambiente, con scelte e modalità tutte da scoprire.

Materiali utilizzati per la realizzazione dell'attività: abiti, pelli, ricostruzioni sperimentali di manufatti coerenti con il percorso espositivo. Pigmenti naturali e vegetali, argilla, sabbia, pietre verdi, elementi in selce, manufatti in osso e corno, conchiglie, legnetti. All'insegnante verrà consegnata una scheda didattica di approfondimento dell'attività svolta. Ogni partecipante porterà con sé il proprio manufatto.

Durata: mezza giornata o giornata intera (con approfondimento laboratoriale).

Destinatari: classi di scuola primaria.

Numero partecipanti: minimo 10 massimo 25 alunni per gruppo

Tariffa: modulo mezza giornata: 7 euro ad alunno (gratuità insegnanti, accompagnatori e alunni con disabilità). **La mezza giornata prevede la scelta tra l'attività laboratoriale e/o l'escursione allo spazio open air.**

Modulo giornata intera: 10 euro ad alunno con la medesima gratuità (attività museale, attività laboratoriale, escursione area open air e attività in loco).

Qualora il gruppo classe sia inferiore ai 10 partecipanti, il costo dell'attività sarà 8 euro o 11 euro con le medesime gratuità.

COSA MANGIAVAMO?



Come si alimentavano i gruppi umani settemila anni fa? Dalla dieta dei cacciatori-raccoglitori a quella degli agricoltori-allevatori in uno scenario in continua evoluzione. Dopo la **visita interattiva** alla sala espositiva museale con supporto di immagini, disegni ricostruttivi e riproduzioni filologiche di manufatti preistorici, il **laboratorio** consentirà agli allievi di cimentarsi nella macinatura a pietra di cereali e leguminose, base dell'alimentazione preistorica e protostorica, di distinguere i cereali e di riconoscerne le tracce sui reperti ceramici e

litici antichi. L'attività prosegue con l'**escursione** fino al sito neolitico sulle rive del Lago Pistono e l'area di ricostruzioni open air con approfondimento delle tecniche di cottura degli alimenti oltre alle materie prime impiegate nelle varie fasi della Preistoria: legno, pietra, pigmenti naturali, osso, corno, argilla, minerali...

Obiettivi: scoprire come l'Uomo nella Preistoria sfruttò i materiali della Natura per realizzare, a livello pratico ma non per forza elementare, ciò che serviva, selezionando materiali da utilizzare e trasformare tramite vere e proprie tecnologie. Un viaggio alla scoperta di "saperi" che svelano una forte compenetrazione dell'Uomo con il suo ambiente, con scelte e modalità tutte da scoprire.

Materiali utilizzati per la realizzazione dell'attività: abiti, pelli, ricostruzioni sperimentali di manufatti coerenti con il percorso espositivo. Pigmenti naturali e vegetali, argilla, sabbia, pietre verdi, elementi in selce, manufatti in osso e corno, conchiglie, legnetti. All'insegnante verrà consegnata una scheda didattica di approfondimento dell'attività svolta.

Durata: mezza giornata o giornata intera (con approfondimento laboratoriale).

Destinatari: classi di scuola primaria.

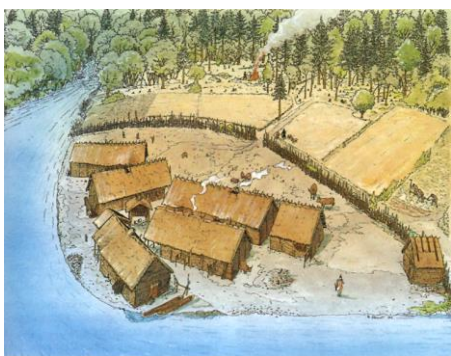
Numero partecipanti: minimo 10 massimo 25 alunni per gruppo.

Tariffa: Modulo mezza giornata: 7 euro ad alunno (gratuità insegnanti, accompagnatori e alunni con disabilità). **La mezza giornata prevede la scelta tra l'attività laboratoriale e/o l'escursione allo spazio open air.**

Modulo giornata intera: 10 euro ad alunno con la medesima gratuità (attività museale, attività laboratoriale, escursione area open air e attività in loco).

Qualora il gruppo classe sia inferiore ai 10 partecipanti, il costo dell'attività sarà 8 euro o 11 euro con le medesime gratuità.

L'IDENTITÀ NELL'OCRA E NEL FILO



A partire dal Neolitico, filatura e tessitura rivestono un ruolo di primo piano all'interno dei gruppi umani. Con l'ausilio di strumenti di archeologia sperimentale, come fusi e fusaiole, i gruppi in visita potranno conoscere un'arte, come quella della tessitura, da sempre appannaggio delle donne. Dopo la **visita interattiva** alla sala espositiva museale con supporto di immagini, disegni ricostruttivi e riproduzioni filologiche di manufatti preistorici, gli allievi si cimenteranno, in **laboratorio**, nella realizzazione di un frammento di tessuto, che potranno portare con sé (attività più lunga) o nella riproduzione di una fusaiola in

argilla. **Escursione** fino al sito neolitico sulle rive del lago e attività pratica presso spazio delle ricostruzioni open air.

Obiettivi: scoprire come l'Uomo nella Preistoria sfruttò i materiali della Natura per realizzare, a livello pratico ma non per forza elementare, ciò che serviva, selezionando materiali da utilizzare e trasformare tramite vere e proprie tecnologie. Un viaggio alla scoperta di "saperi" che svelano una forte compenetrazione dell'Uomo con il suo ambiente, con scelte e modalità tutte da scoprire.

Materiali utilizzati per la realizzazione dell'attività: abiti, pelli, ricostruzioni sperimentali di manufatti coerenti con il percorso espositivo. Pigmenti naturali e vegetali, argilla, sabbia, pietre verdi, elementi in selce, manufatti in osso e corno, conchiglie, legnetti. All'insegnante verrà consegnata una scheda didattica di approfondimento dell'attività svolta. Ogni partecipante porterà con sé il proprio manufatto.

Durata: mezza giornata o giornata intera (con approfondimento laboratoriale).

Destinatari: classi di scuola primaria.

Numero partecipanti: minimo 10 massimo 25 alunni per gruppo.

Tariffa: Modulo mezza giornata: 7 euro ad alunno (gratuità insegnanti, accompagnatori e alunni con disabilità). **La mezza giornata prevede la scelta tra l'attività laboratoriale e/o l'escursione allo spazio open air.**

Modulo giornata intera: 10 euro ad alunno con la medesima gratuità (attività museale, attività laboratoriale, escursione area open air e attività in loco).

Qualora il gruppo classe sia inferiore ai 10 partecipanti, il costo dell'attività sarà 8 euro o 11 euro con le medesime gratuità.

LE MATERIE DEL COLORE



Terre, rocce, conchiglie, legno, pigmenti naturali, erbe e radici... quali materie conoscevano gli uomini antichi per ottenere il colore? Dopo la **visita interattiva** alla sala espositiva museale con supporto di immagini, disegni ricostruttivi e riproduzioni filologiche di manufatti preistorici, il **laboratorio** approfondirà la tematica specifica: mescolando e stendendo pigmenti e colori si andrà a creare un soggetto a tema con le materie impiegate dagli uomini della preistoria per decorare capanne, tessuti e il proprio corpo. **Escursione** fino al sito neolitico sulle rive del lago e attività pratica presso spazio

delle ricostruzioni open air.

Obiettivi: scoprire come l'Uomo nella Preistoria sfruttò i materiali della Natura per realizzare, a livello pratico ma non per forza elementare, ciò che serviva, selezionando materiali da utilizzare e trasformare tramite vere e proprie tecnologie. Un viaggio alla scoperta di "saperi" che svelano una forte compenetrazione dell'Uomo con il suo ambiente, con scelte e modalità tutte da scoprire.

Materiali utilizzati per la realizzazione dell'attività: abiti, pelli, ricostruzioni sperimentali di manufatti coerenti con il percorso espositivo. Pigmenti naturali e vegetali, argilla, sabbia, pietre verdi, elementi in selce, manufatti in osso e corno, conchiglie, legnetti. All'insegnante verrà consegnata una scheda didattica di approfondimento dell'attività svolta. Ogni partecipante porterà con sé il proprio manufatto.

Durata: mezza giornata o giornata intera (con approfondimento laboratoriale).

Destinatari: classi di scuola primaria.

Numero partecipanti: minimo 10 massimo 25 alunni per gruppo.

Tariffa: modulo mezza giornata: 7 euro ad alunno (gratuità insegnanti, accompagnatori e alunni con disabilità). **La mezza giornata prevede la scelta tra l'attività laboratoriale e/o l'escursione allo spazio open air.** Modulo giornata intera: 10 euro ad alunno con la medesima gratuità (attività museale, attività laboratoriale, escursione area open air e attività in loco).

Qualora il gruppo classe sia inferiore ai 10 partecipanti, il costo dell'attività sarà 8 euro o 11 euro con le medesime gratuità.

LE MATERIE DEL SUONO



La natura con la sua presenza viva ha influenzato gli antichi uomini nella ricerca di oggetti che producessero suoni. Ossa animali, conchiglie. Quali materiali sono stati scelti e quali tipi di strumenti primitivi sono stati trovati dagli archeologi a partire dal Paleolitico. Dopo la **visita interattiva** alla sala espositiva museale e una lezione introduttiva con supporto ppt, il laboratorio prevede un **laboratorio** con la realizzazione individuale di un sonaglio. **Escursione** fino al sito neolitico sulle rive del lago e attività pratica presso spazio delle ricostruzioni open air.

Obiettivi: scoprire come l'Uomo nella Preistoria sfruttò i materiali della Natura per realizzare, a livello pratico ma non per forza elementare, ciò che serviva, selezionando materiali da utilizzare e trasformare tramite vere e proprie tecnologie. Un viaggio alla scoperta di "saperi" che svelano una forte compenetrazione dell'Uomo con il suo ambiente, con scelte e modalità tutte da scoprire.

Materiali utilizzati per la realizzazione dell'attività: abiti, pelli, ricostruzioni sperimentali di manufatti coerenti con il percorso espositivo. Pigmenti naturali e vegetali, argilla, sabbia, pietre verdi, elementi in selce, manufatti in osso e corno, conchiglie, legnetti. All'insegnante verrà consegnata una scheda didattica di approfondimento dell'attività svolta. Ogni partecipante porterà con sé il proprio manufatto.

Durata: mezza giornata o giornata intera (con approfondimento laboratoriale).

Destinatari: classi di scuola primaria.

Numero partecipanti: minimo 10 massimo 25 alunni per gruppo.

Tariffa: Modulo mezza giornata: 7 euro ad alunno (gratuità insegnanti, accompagnatori e alunni con disabilità). **La mezza giornata prevede la scelta tra l'attività laboratoriale e/o l'escursione allo spazio open air.** Modulo giornata intera: 10 euro ad alunno con la medesima gratuità (attività museale, attività laboratoriale, escursione area open air e attività in loco). Qualora il gruppo classe sia inferiore ai 10 partecipanti, il costo dell'attività sarà 8 euro o 11 euro con le medesime gratuità.

LA CERAMICA IN ARCHEOLOGIA



L'attività prevede la **visita** allo spazio espositivo, lezione introduttiva in ppt e una **parte pratico-dimostrativa** destinata ad approfondire i livelli tecnologici e gli aspetti funzionali di tale materiale (riconoscimento frammenti, ricomposizione di forme vascolari, schedatura e disegno di un frammento ceramico secondo i canoni in uso presso gli Enti preposti alla tutela archeologica). L'attività si completa con l'**escursione** alle ricostruzioni open air e il raggiungimento dell'area dell'antica torbiera del Lago Coniglio e delle "Terre Ballerine".

Obiettivi: La sostanziale onnipresenza nei contesti di scavo, la scarsa deperibilità e la facilità di disporre delle materie prime fondamentali fanno della ceramica un ottimo indicatore per definire cronologie, funzioni, economie, livelli tecnologici, culture alimentari e status sociale.

Materiali utilizzati per la realizzazione dell'attività: frammenti ceramici, scheda didattica per insegnanti, scheda compilativa per ogni singolo alunno, carta millimetrata, materiale di cancelleria. All'insegnante verrà consegnata una scheda didattica di approfondimento dell'attività svolta.

Durata: mezza giornata o giornata intera.

Destinatari: scuola secondaria di primo e secondo grado.

Numero partecipanti: minimo 10 massimo 25 alunni per gruppo.

Tariffa: modulo mezza giornata: 7 euro ad alunno (gratuità insegnanti, accompagnatori e alunni con disabilità). Modulo giornata intera: 10 euro ad alunno con la medesima gratuità. Qualora il gruppo classe sia inferiore ai 10 partecipanti, il costo dell'attività sarà 8 euro o 11 euro con le medesime gratuità.

DETECTIVE E ARCHEOLOGI: L'ARCHEOLOGIA DEI PAESAGGI E LA RICERCA DEGLI INDIZI



(attività di collegamento territoriale con Ivrea)

Dopo una **lezione** introduttiva interattiva e la visita allo spazio espositivo finalizzata al riconoscimento delle diverse categorie di manufatti, l'attività prevede un'**escursione** con l'ausilio di una scheda di ricognizione mirata alla ricostruzione dell'insediamento antropico nelle varie epoche attraverso l'osservazione dell'assetto geomorfologico, delle emergenze architettoniche e strutturali (resti di strutture antiche, muretti a secco, ruderi, cappelle, piloni votivi, acquedotto romano, torbiera, elementi strutturali pertinenti al castello) e

l'analisi dei toponimi antichi e moderni.

L'attività potrà essere completata con un secondo appuntamento al Museo Garda per osservare gli elementi del paesaggio urbano (passeggiata archeologica).

Obiettivi: il percorso è finalizzato ad un report sulle diverse dinamiche insediative antiche, dal villaggio neolitico e sulla sua collocazione spaziale nell'ambiente circostante fino all'ubicazione del castello medievale, attraverso l'osservazione e l'approfondimento delle diverse emergenze geomorfologiche, guidando il gruppo classe alla distinzione tra elementi naturali e antropici.

Materiali utilizzati per la realizzazione dell'attività: frammenti ceramici, scheda didattica per insegnanti, scheda compilativa per ogni singolo alunno. All'insegnante verrà consegnata una scheda didattica di approfondimento dell'attività svolta.

Durata: mezza giornata o giornata intera.

Destinatari: classi V scuola primaria; scuola secondaria di primo e secondo grado.

Numero partecipanti: minimo 10 massimo 25 alunni per gruppo.

Tariffa: modulo mezza giornata: 7 euro ad alunno (gratuità insegnanti, accompagnatori e alunni con disabilità). Modulo giornata intera: 10 euro ad alunno con la medesima gratuità.

MESTIERE DI ARCHEOLOGO



L'attività prevede una breve **lezione** introduttiva sulle tecniche di scavo archeologico, seguita da un'**attività pratica** di scavo stratigrafico all'aperto in un'area appositamente attrezzata. Dopo l'attività di scavo manuale, recupero reperti, lavaggio degli stessi, l'attività si conclude nella sala didattica con un breve laboratorio dedicato alla documentazione e alla compilazione della scheda di unità stratigrafica e alla catalogazione dei reperti individuati.

Obiettivi: conoscenza delle principali tecniche di scavo stratigrafico. Provare ad essere archeologi per un giorno. Ideale per il primo "vero" scavo archeologico

con l'attrezzatura professionale a disposizione.

Materiali utilizzati per la realizzazione dell'attività: frammenti ceramici, secchi, cazzuole, palette, scopette, spazzolini, setacci, piccozzini. Palina metrica, freccia del nord, bolla da filo, filo a piombo. Scheda didattica per insegnanti, scheda compilativa per ogni singolo alunno, carta millimetrata, materiale di cancelleria. All'insegnante verrà consegnata una scheda didattica di approfondimento dell'attività svolta.

Durata: l'attività si svolge esclusivamente con il modulo giornata intera.

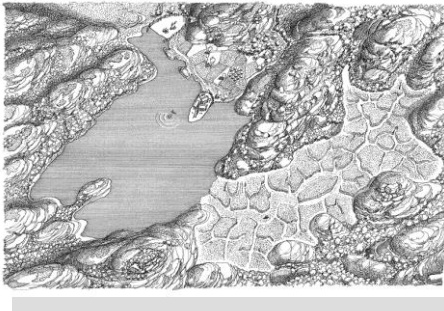
Destinatari: classi V scuola primaria; scuola secondaria di primo e secondo grado.

Numero partecipanti: minimo 10 massimo 25 alunni per gruppo.

Tariffa: giornata intera: 10 euro ad alunno (gratuità per insegnanti, accompagnatori, alunni con disabilità). Qualora il gruppo classe sia inferiore ai 10 partecipanti, il costo dell'attività sarà di 11 euro con le medesime gratuità.

7000 ANNI FA SULLE RIVE DEL LAGO PISTONO

(Passeggiata archeologica)



L'attività proposta si articola con le seguenti modalità: visita alla sala espositiva dello Spazio espositivo per poi proseguire lungo il sentiero alla scoperta delle emergenze antropiche significative caratterizzazioni geomorfologiche (linea insubrica, rocce montonate). La passeggiata approfondisce le modalità di scoperta del sito neolitico e la descrizione puntuale delle modalità costruttive e scelte architettoniche delle ricostruzioni open air, opportunamente arredate dall'archeologo prima dell'attività. La passeggiata si conclude con il

raggiungimento dell'area intorbata del Lago Coniglio e delle "Terre Ballerine". L'operatore archeologo provvederà ad allestire e disallestire la capanna prima e al termine dell'attività.

Obiettivi: fornire un'ampia e approfondita conoscenza del territorio.

Materiali utilizzati per la realizzazione dell'attività: riproduzioni sperimentali di manufatti coerenti con il percorso espositivo open air, cartina archeologica, scheda riassuntiva di approfondimento. All'insegnante verrà consegnata una scheda didattica di approfondimento dell'attività svolta.

Durata: 3 ore.

Destinatari: classi di scuola primaria; scuola secondaria di primo e secondo grado.

Numero partecipanti: minimo 10 massimo 25 alunni per gruppo.

Tariffa: 7 euro a partecipante (gratuità per insegnanti, accompagnatori, alunni con disabilità). Qualora il gruppo classe sia inferiore ai 10 partecipanti, il costo dell'attività sarà di 8 euro con le medesime gratuità.

IL PAESAGGIO PARLANTE: DALLA PREISTORIA AL MEDIOEVO TRA BOSCHI E LAGHI

(Passeggiata archeologica)



L'attività proposta si articola con le seguenti modalità: visita allo spazio espositivo per poi proseguire lungo il sentiero alla scoperta delle emergenze antropiche significative (cappelle, piloni votivi, castello), caratterizzazioni geomorfologiche (linea insubrica, rocce montonate). La passeggiata tratta poi le modalità di scoperta del sito neolitico e la descrizione puntuale delle modalità costruttive e scelte architettoniche delle ricostruzioni open air. Si prosegue poi fino a dell'area intorbata del Lago Coniglio e delle "Terre Ballerine" per poi raggiungere le emergenze archeologiche dell'acquedotto romano. Durante il percorso particolare

attenzione sarà riservata al Medioevo, con la spiegazione del fenomeno dell'incastellamento e della successiva nascita di fortezze e castelli.

L'attività potrà essere completata con un secondo appuntamento al Museo Garda per osservare gli elementi del paesaggio urbano (passeggiata archeologica) anche nella stessa giornata.

Obiettivi: fornire un'ampia e approfondita conoscenza del territorio.

Materiali utilizzati per la realizzazione dell'attività: riproduzioni sperimentali di manufatti coerenti con il percorso espositivo open air, cartina archeologica, scheda riassuntiva di approfondimento. All'insegnante verrà consegnata una scheda didattica di approfondimento dell'attività svolta.

Durata: 3 ore.

Destinatari: classi di scuola primaria; scuola secondaria di primo e secondo grado.

Numero partecipanti: minimo 10 massimo 25 alunni per gruppo.

Tariffa: 7 euro a partecipante (gratuità per insegnanti, accompagnatori, alunni con disabilità). Qualora il gruppo classe sia inferiore ai 10 partecipanti, il costo dell'attività sarà di 8 euro con le medesime gratuità.

PERCORSI SPECIALMENTE ACCESSIBILI - VIETATO NON TOCCARE



Gli operatori archeologi che condurranno i gruppi hanno un'esperienza con associazioni di disabili con le quali organizzano attività settimanali.

Percorsi e laboratori pensati per le esigenze dei soggetti più sensibili. I percorsi sono concordati e si rivolgono ad una utenza diversificata.

I laboratori di archeologia sperimentale vengono adattati e condotti in base alle specifiche esigenze dei soggetti richiedenti allo scopo di offrire a tutti gli ospiti i medesimi contenuti.

Obiettivi: potenziamento delle autonomie con stimolazione delle attività percettive.

Materiali utilizzati per la realizzazione dell'attività: riproduzioni sperimentali di manufatti coerenti con il percorso espositivo. Materiale per i laboratori: verrà concordato e modulato secondo le specifiche esigenze del gruppo. All'insegnante verrà consegnata una scheda didattica di approfondimento dell'attività svolta.

Durata: 3 ore.

Numero partecipanti: minimo 10 massimo 25 alunni per gruppo.

Tariffa: 7 euro a partecipante. Qualora il gruppo classe sia inferiore ai 10 partecipanti, il costo dell'attività sarà di 8 euro con le medesime gratuità.

INDICE

MUSEO CIVICO PIER ALESSANDRO GARDA IVREA

CLASSE	TITOLO PERCORSO	PAG.
1	<i>3.500 anni fa sulle rive del lago. Il villaggio dei nonni artigiani</i>	2
2	<i>Tra terra e acqua. Vita quotidiana nel villaggio di Viverone 3.500 anni fa</i>	2
2, 3	<i>Celti e Romani lungo la Dora</i>	3
2, 3	<i>Vivere a Eporedia (con laboratorio</i> <ul style="list-style-type: none"> □ <i>Il lapicida di Eporedia</i> □ <i>Il profumiere di Eporedia</i> □ <i>Il mosaicista di Eporedia</i> 	3
2, 3, 4	<i>Passeggiare a Eporedia 2000 anni fa</i>	4
2, 3, 4	<i>Dal Ducato longobardo alla Diocesi di Ivrea: il Medioevo</i> (con laboratorio □ <i>La croce di Gundualdo</i> □ <i>Il codice miniato</i>)	4
2, 3, 4	<i>Passeggiare ad Ivrea nel Medioevo</i>	5
2, 3, 4	<i>Visita guidata alla sezione archeologica (dalla Preistoria al Medioevo)</i> (eventuale laboratorio □ <i>La nascita della metallurgia</i> □ <i>Dall'argilla al vaso</i> □ <i>Comunicazione e scrittura</i>)	5
2, 3, 4	<i>Visita tematica alle diverse sezioni cronologiche (protostoria, età romana, Medioevo)</i> □ <i>L'alchimia del metallo</i> □ <i>La ceramica come indicatore di cultura</i> □ <i>Scripta manent</i> <i>Eventuale lezione-laboratorio</i>	6
4	<i>Visite guidate speciali per scuole superiori</i>	7
3, 4	<i>Tutti a teatro</i>	7
1, 2, 3, 4	<i>Percorsi specialmente accessibili</i>	7
1, 2, 3	<i>L'arte dello stampo</i>	9
2, 3	<i>Ti porto un dono</i>	10
1, 2, 3	<i>Quante sono le stagioni?</i>	10
1, 2	<i>Profumi di fiori lontani</i>	12
1, 2	<i>Un teatrino... fantastico</i>	12
2, 3, 4	<i>Japonisme, ovvero il mondo orientale visto dall'Occidente</i>	13
1, 2, 3, 4	<i>Portrait</i>	14
1, 2, 3, 4	<i>Scomporre il paesaggio</i>	14
2, 3, 4	<i>L'Orlando fumetto</i>	15
1, 2, 3, 4	<i>Il naso di Pinocchio</i>	15
1, 2, 3, 4	<i>Quella volta che...</i>	15

PARCO ARCHEOLOGICO DEL LAGO PISTONO

CLASSE	TITOLO PERCORSO	PAG.
1	<i>C'erano tante nanne fa i nonni primitivi</i>	17
2	<i>La forma dell'argilla</i>	17

2	<i>Cosa mangiavamo?</i>	18
2	<i>L'identità nell'ocra e nel filo</i>	18
2	<i>Le materie del colore</i>	19
2	<i>Le materie del suono</i>	20
3, 4	<i>La ceramica in archeologia</i>	20
2, 3, 4	<i>Detective e archeologi: l'archeologia dei paesaggi e la ricerca degli indizi</i>	21
2, 3, 4	<i>Mestiere di archeologo</i>	21
2, 3, 4	<i>7000 anni fa sulle rive del Lago Pistono</i>	22
2, 3, 4	<i>Il paesaggio parlante: dalla Preistoria al Medioevo tra boschi e laghi</i>	22
2, 3, 4	<i>Percorsi specialmente accessibili – Vietato non toccare</i>	23

Legenda: 1 scuola dell'infanzia, 2 scuola primaria, 3 scuola secondaria di primo grado, 4 scuola secondaria di secondo grado